



Cercle d'Estudis  
Sobiranistes

Gran Via de les Corts Catalanes, 583, 6è  
08011 Barcelona, Catalunya  
[www.cercleestudissobiranistes.cat](http://www.cercleestudissobiranistes.cat)

T. +34 93 306 3541  
F. +34 93 306 3499  
[info@cercleestudissobiranistes.cat](mailto:info@cercleestudissobiranistes.cat)

# Suport social a la independència de Catalunya (1991-2008)

Marc Belzunces

*Barcelona, 16 de setembre del 2008*

# Origen de les dades

## **Institut de Ciències Polítiques i Socials (ICPS)**

*Diputació de Barcelona-UAB*

17 enquestes (~60 preguntes), anys 1991 a 2007

## **Centro de Investigaciones Sociológicas**

*Ministeri de Presidència del Govern espanyol*

3 enquestes (~50 preguntes) , anys 1991, 1996 i 2001

## **El Periódico de Catalunya**

1 resultats generals, any 2007

/

## **Universitat Oberta de Catalunya**

1 enquesta, any 2008

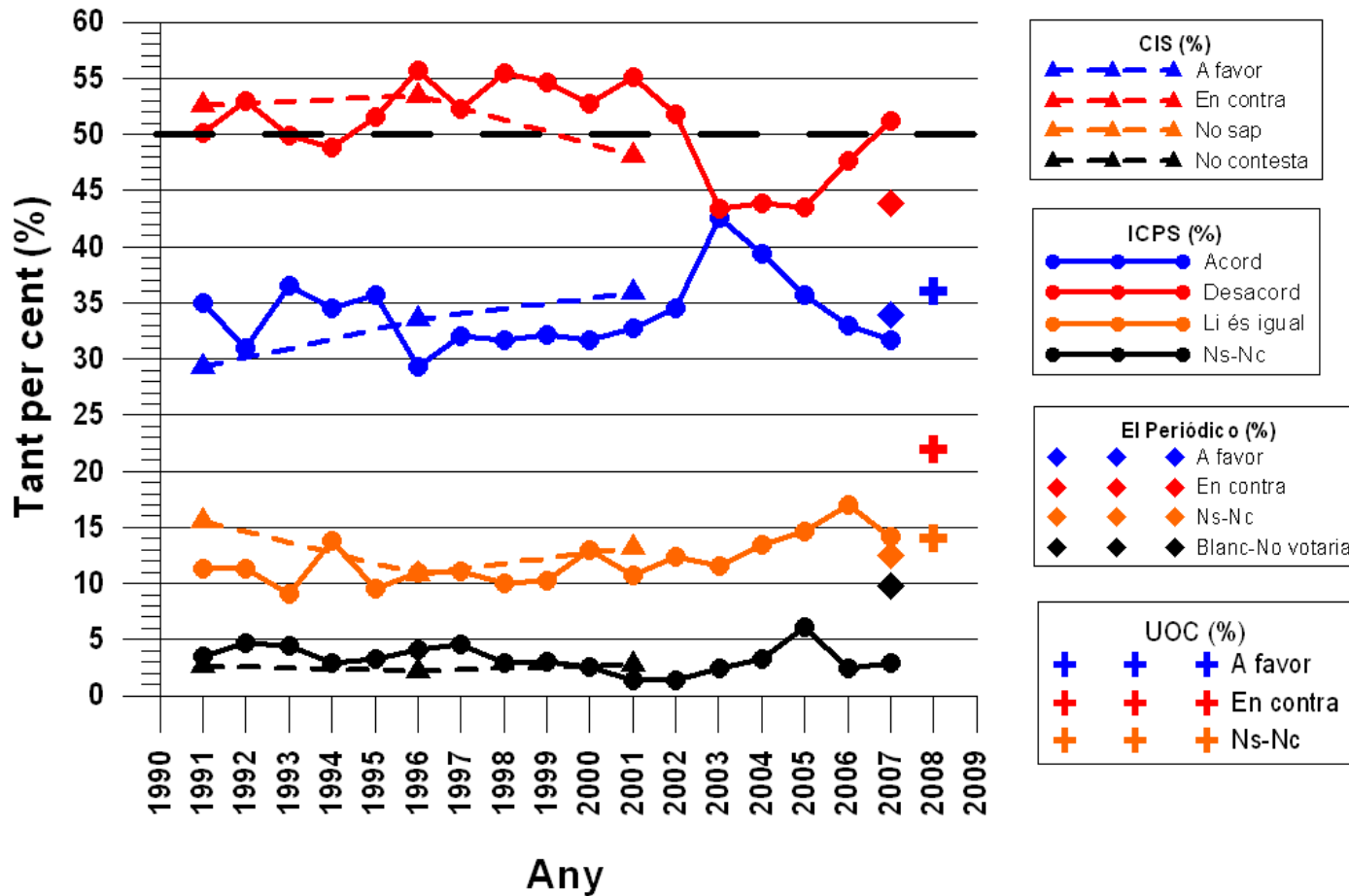
Pregunta directa: *¿Esteu a favor o en contra de la independència de Catalunya?*

S'ha treballat amb les matrius originals i el programa estadístic SPSS

# Dades generals

(ICPS, CIS, EP, UOC, 18 i més anys)

## Independència de Catalunya



# Dades generals actuals

(18 i més anys)

**Suport:** ~35% (~2.000.000 persones)

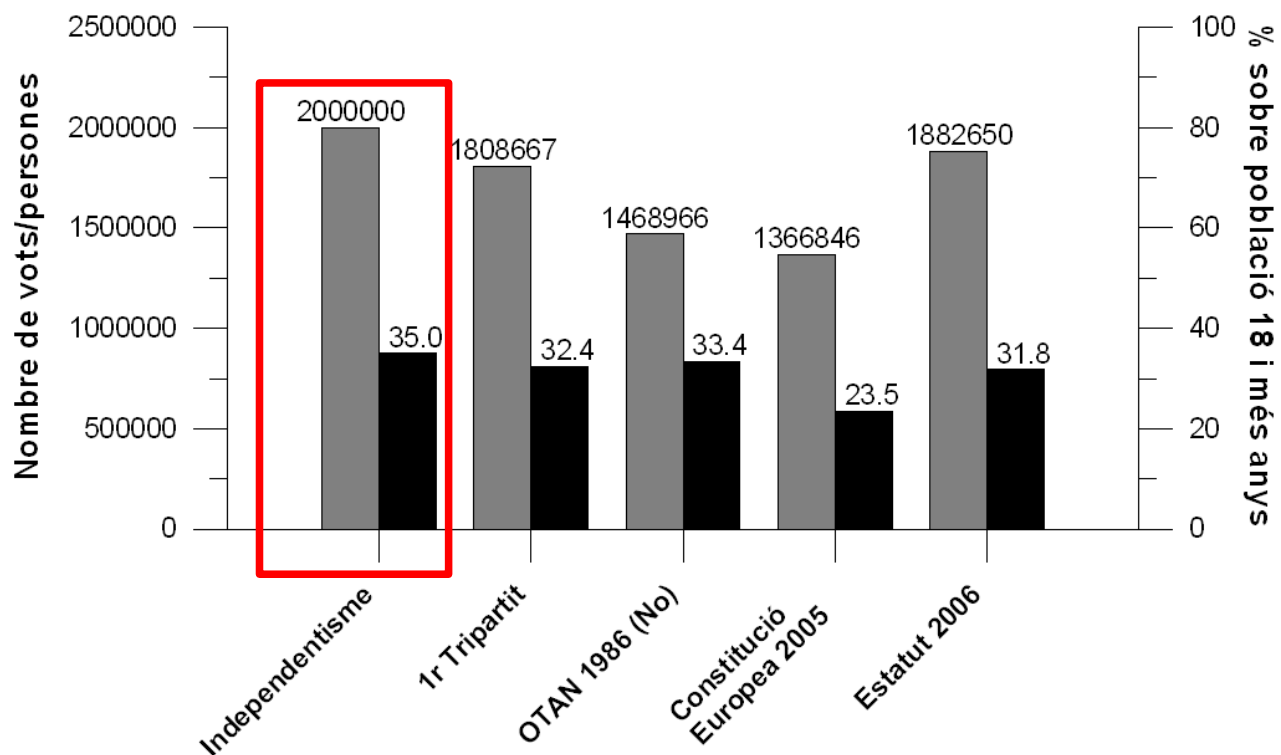
**Oposició:** ~45% (~2.750.000 persones)

**Indecisos/NC:** ~20% (~1.100.000 persones)

# Es pot guanyar un referèndum?

## Opció guanyadora referèndums/elections

Comparació amb els tres darrers referèndums  
i el màxim suport obtingut per un govern



Un 35% de suport **general** és suficient per guanyar un referèndum (3 referèndums guanyats democràticament amb menys del 34%)

Depèn de la **participació**

L'**abstenció** afectaria fonamentalment l'oposició (UOC 2008)

# Tipus de pregunta (CEO)

## **Pregunta *autodeterminista* (CEO):**

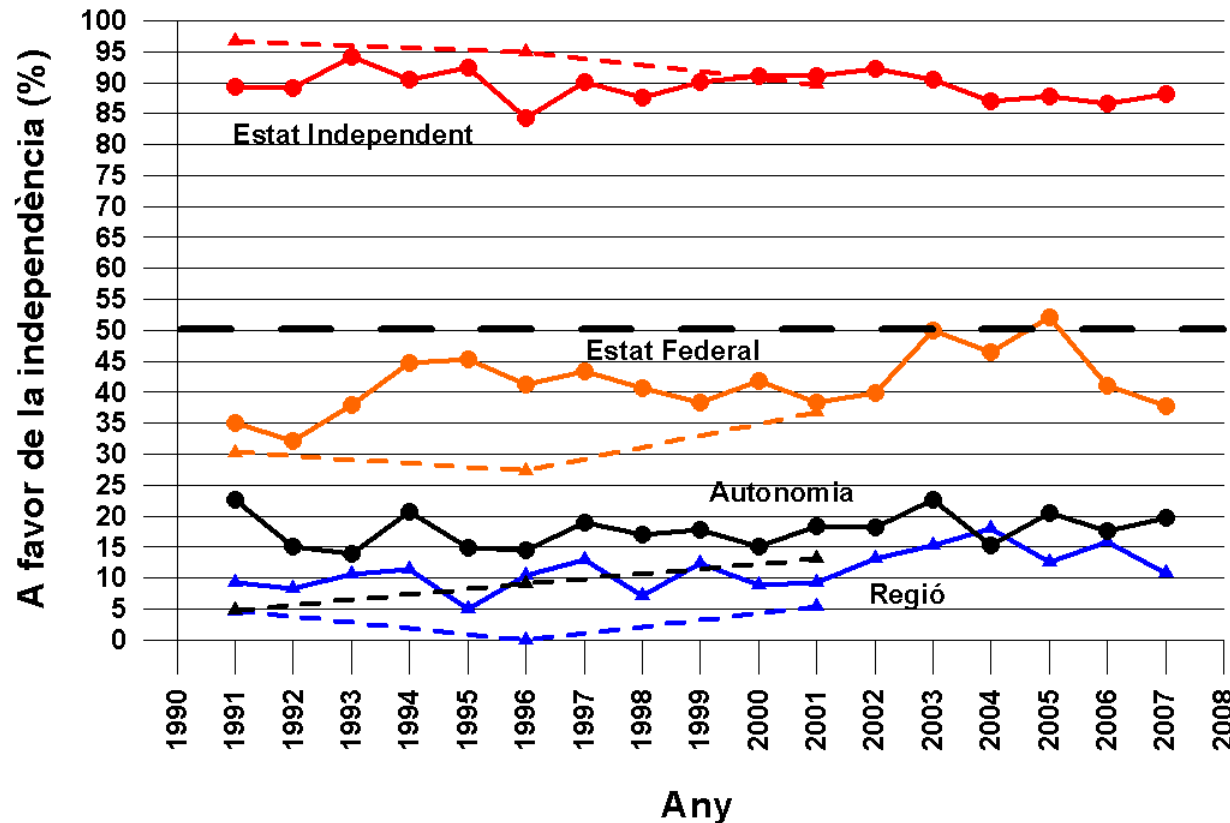
*En relació a Espanya, creieu que Catalunya hauria de ser:*

- *Una regió d'Espanya*
- *Una comunitat autònoma d'Espanya*
- *Un Estat dins d'una Espanya federal*
- *Un Estat independent (~15-20%)*

# Tipus de pregunta (CEO)

## Independència de Catalunya

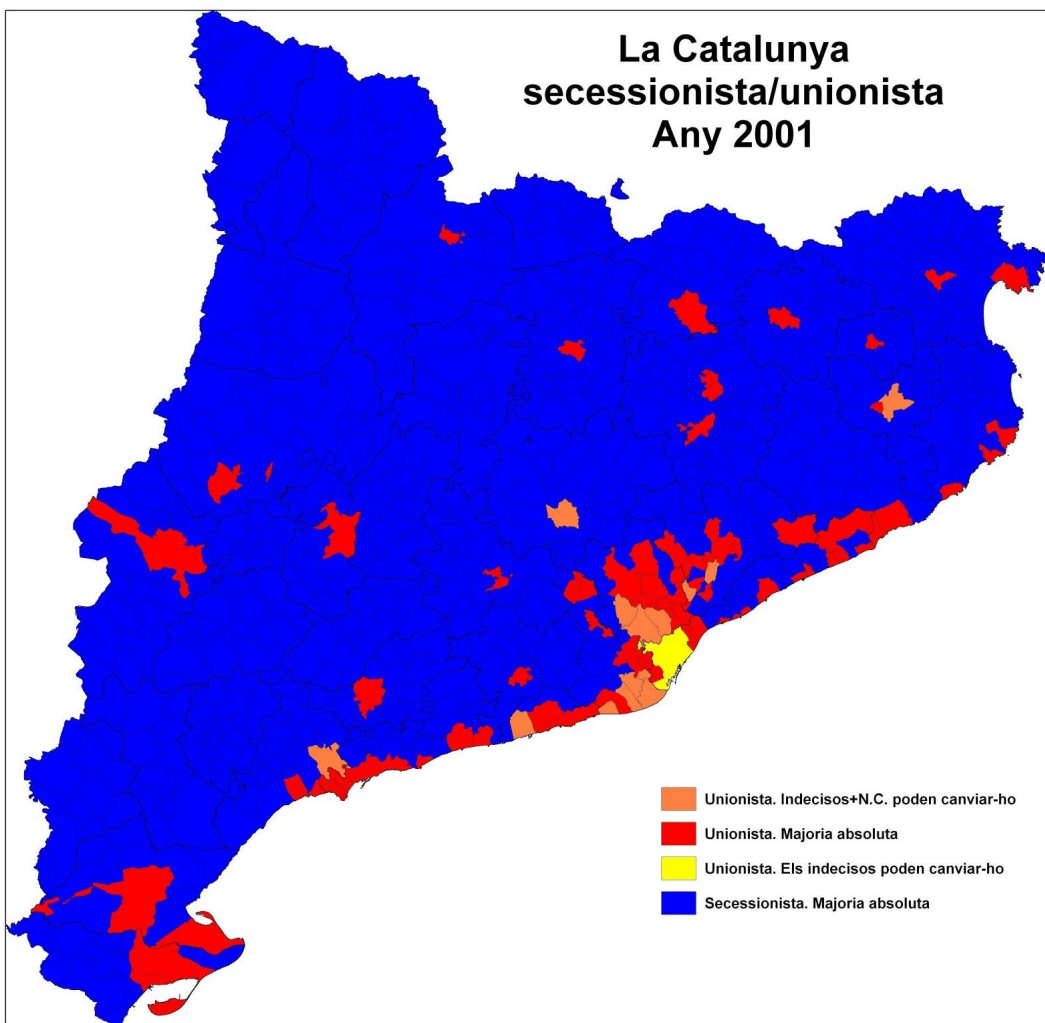
*Suport a la independència de les diverses opcions autodeterministes*



La pregunta autodeterminista mesura la percepció de realitat política, no el suport a la independència

Els mitjans i els creadors d'opinió han de deixar-la d'utilitzar com a baròmetre de l'independentisme

# Distribució territorial



## Dades ICPS 1991-2007:

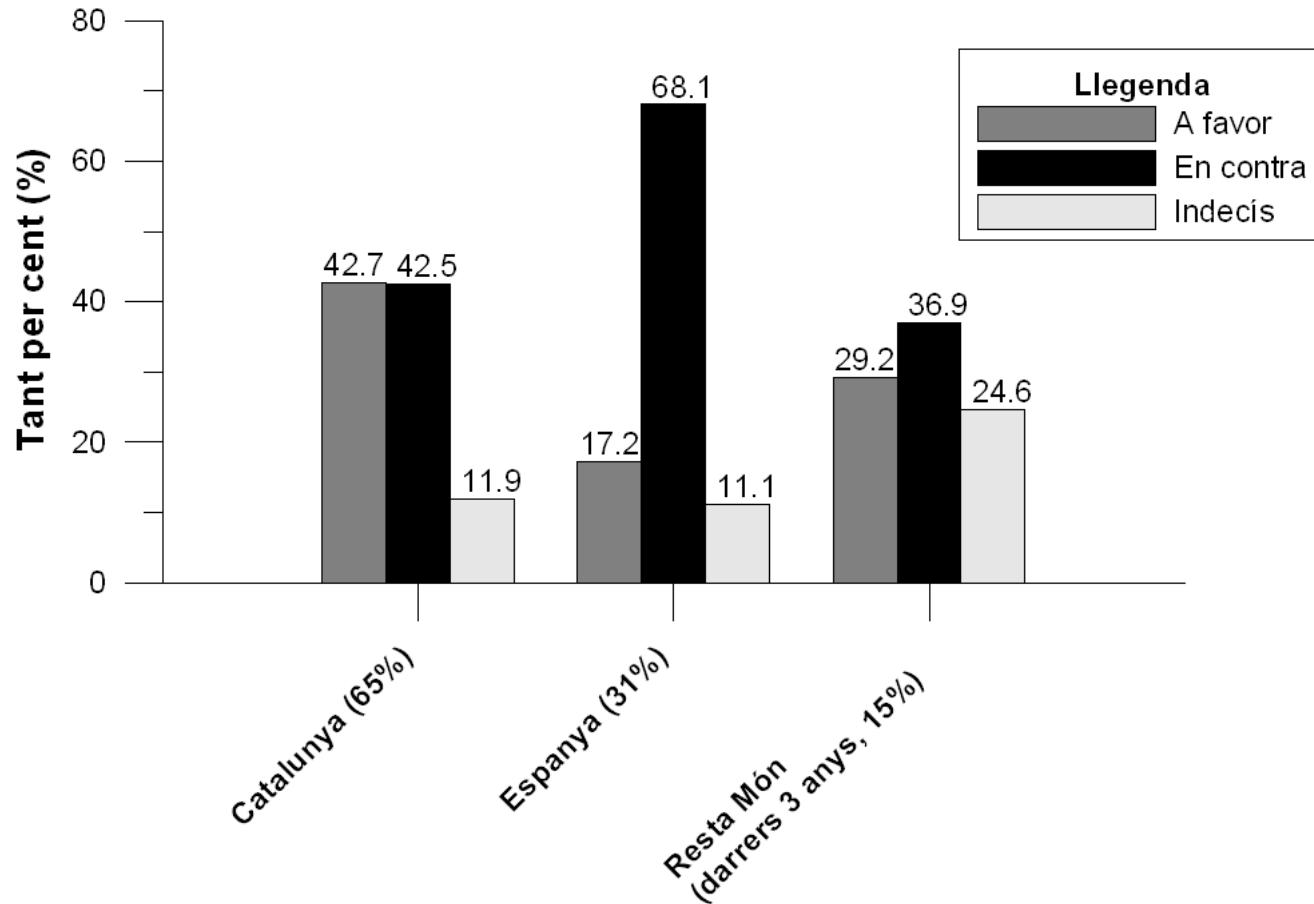
• **Suport majoritari o empat:**  
municipis fins a 10.000 h.  
(+40%)

• **Oposició majoritària:**  
municipis +10.000 h (+50%)

# Lloc de naixement

## Independència de Catalunya segons lloc de naixement

Mitjana ICPS 1991-2007



Empat entre els nascuts a Catalunya

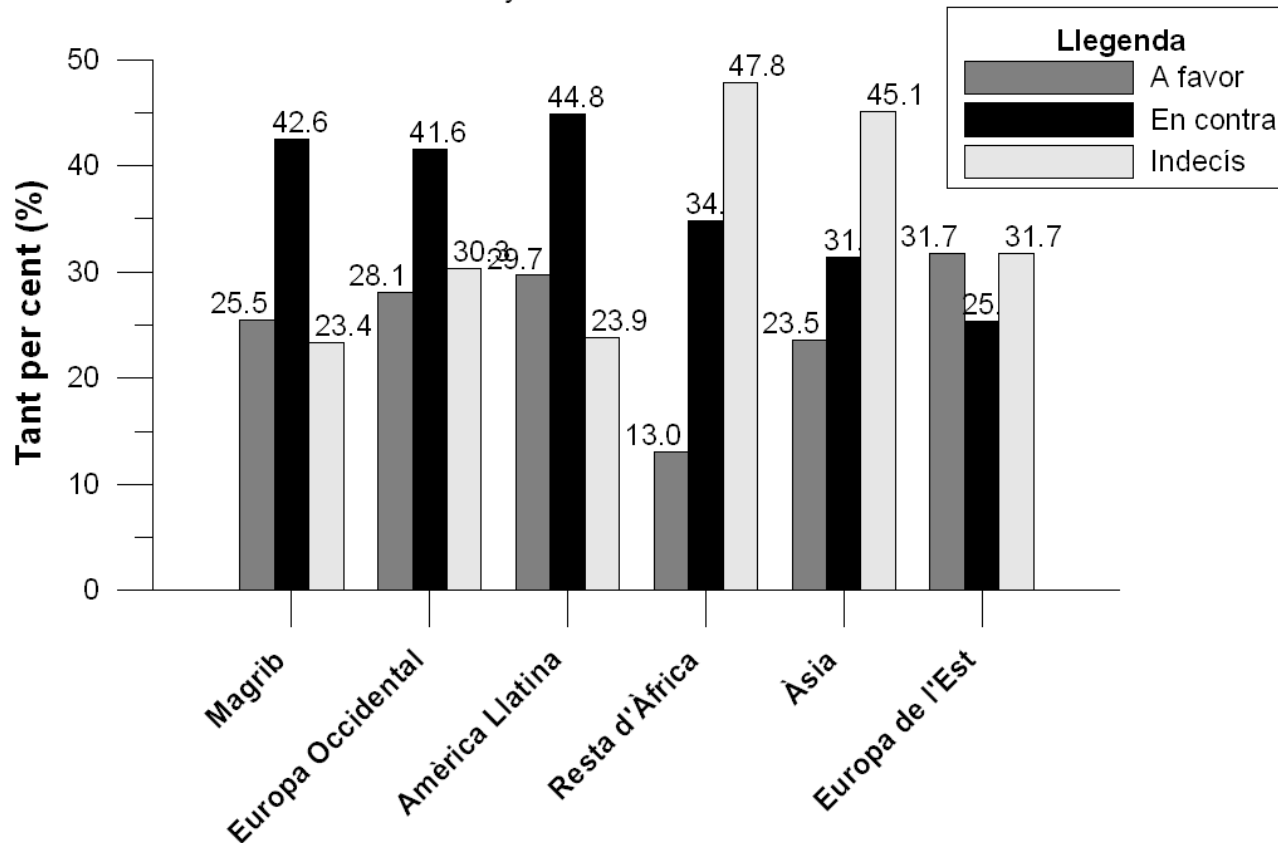
Nascuts a Espanya  
MOLT majoritàriament en contra

La nova immigració és més favorable a l'independència

# Nova immigració

## Independència de Catalunya nova immigració

Mitjana ICPS 2005-2007



**Favorables:** Europa de l'Est

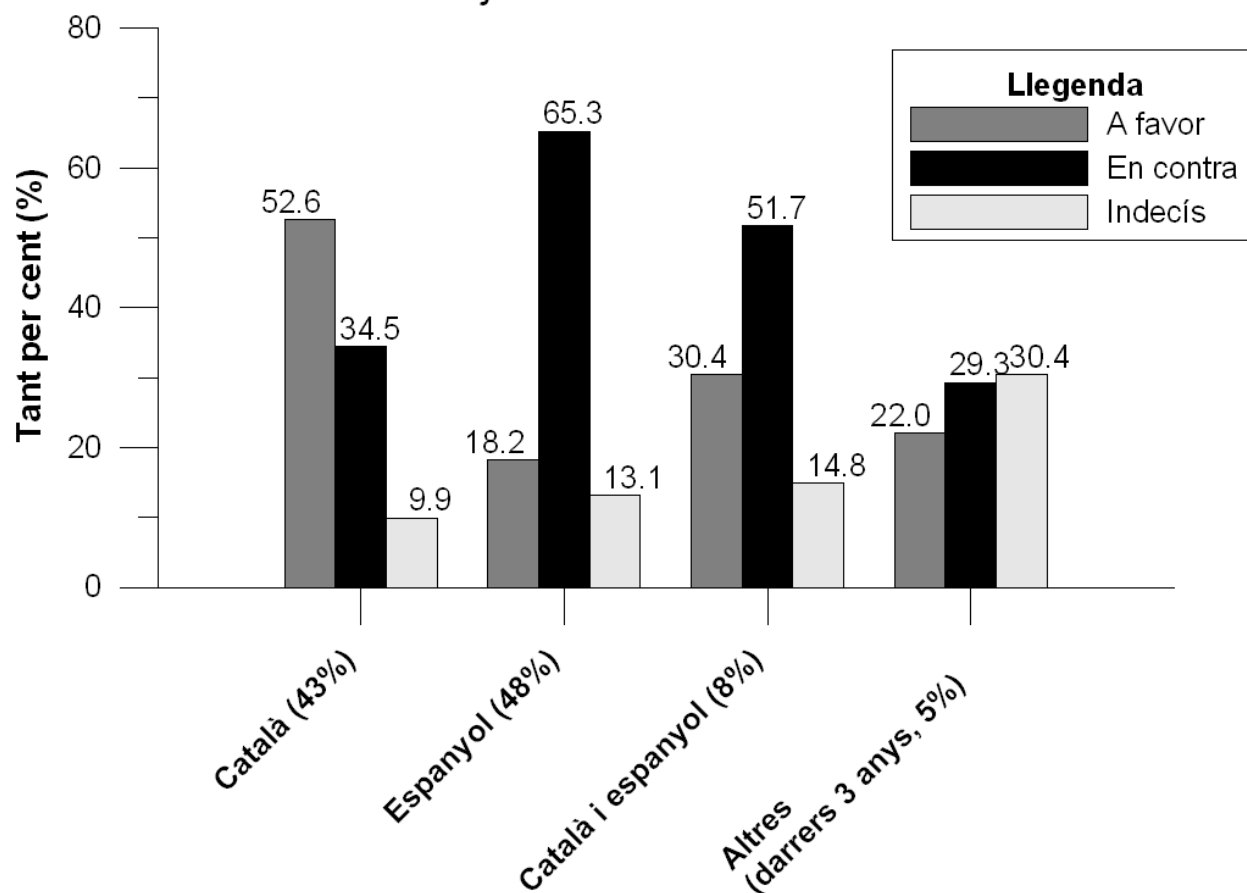
**Contraris:** Amèrica Llatina,  
Europa Occidental, Magrib

**Indecisos:** Restà d'Àfrica,  
Àsia

# Llengua parlada a casa (*materna*)

## Independència vs Llengua materna

Mitjana ICPS 1991-2007

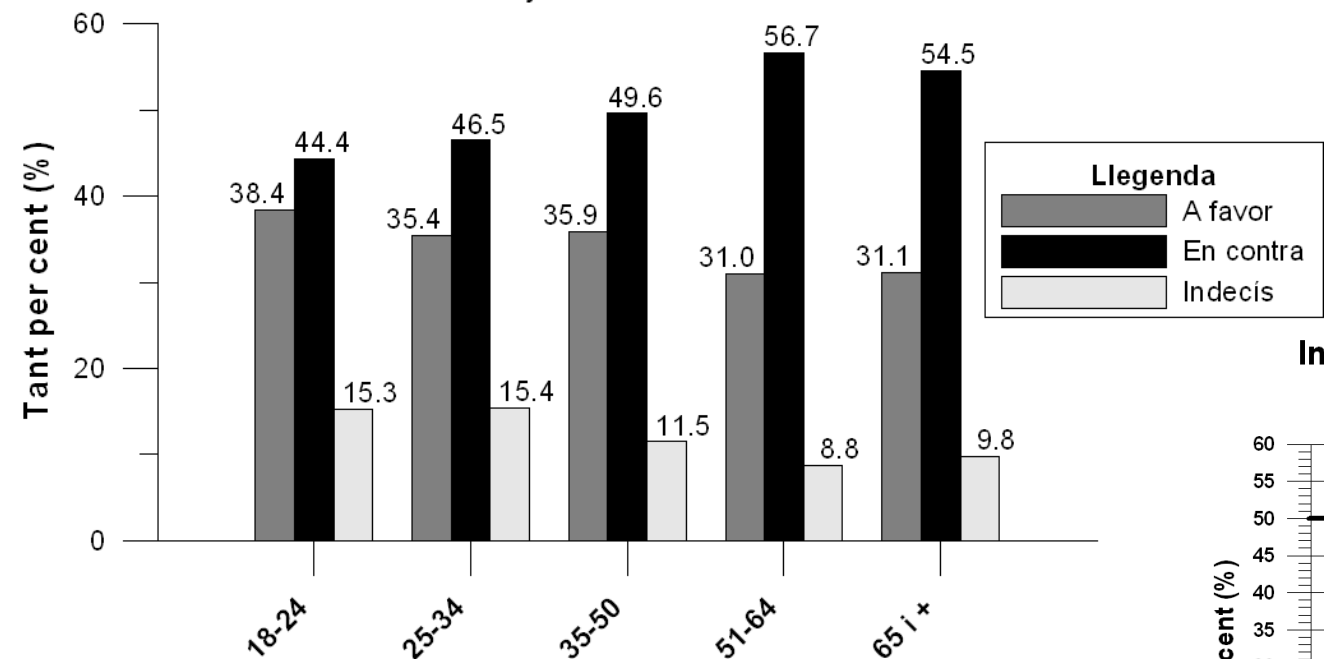


S'ha d'incidir en el 34% de catalanoparlants que estan en contra i en els parlants d'altres llengües

# Edat

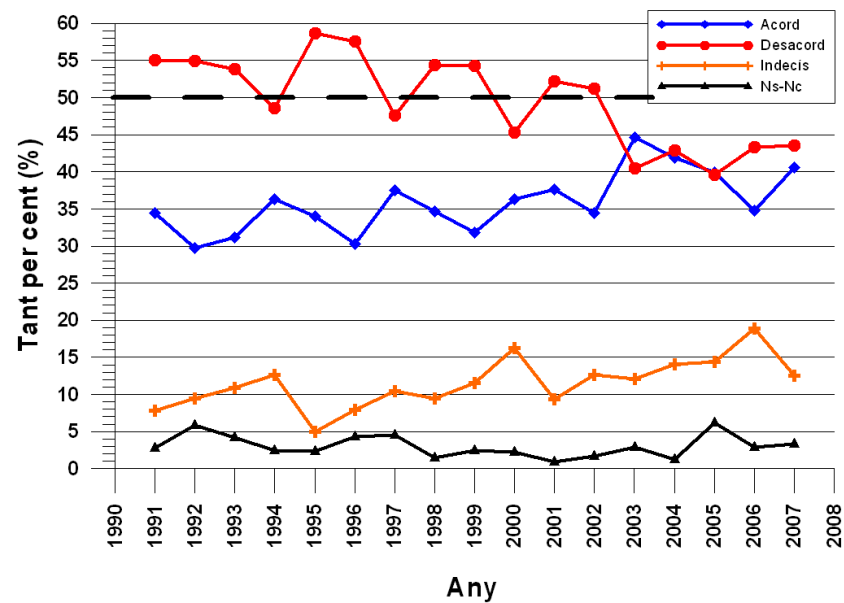
## Independència de Catalunya segons edat

Mitjana ICPS 1991-2007



## Independència de Catalunya segons edat

(35 a 50 anys, ICPS 1991-2007)



Regla dels 50:

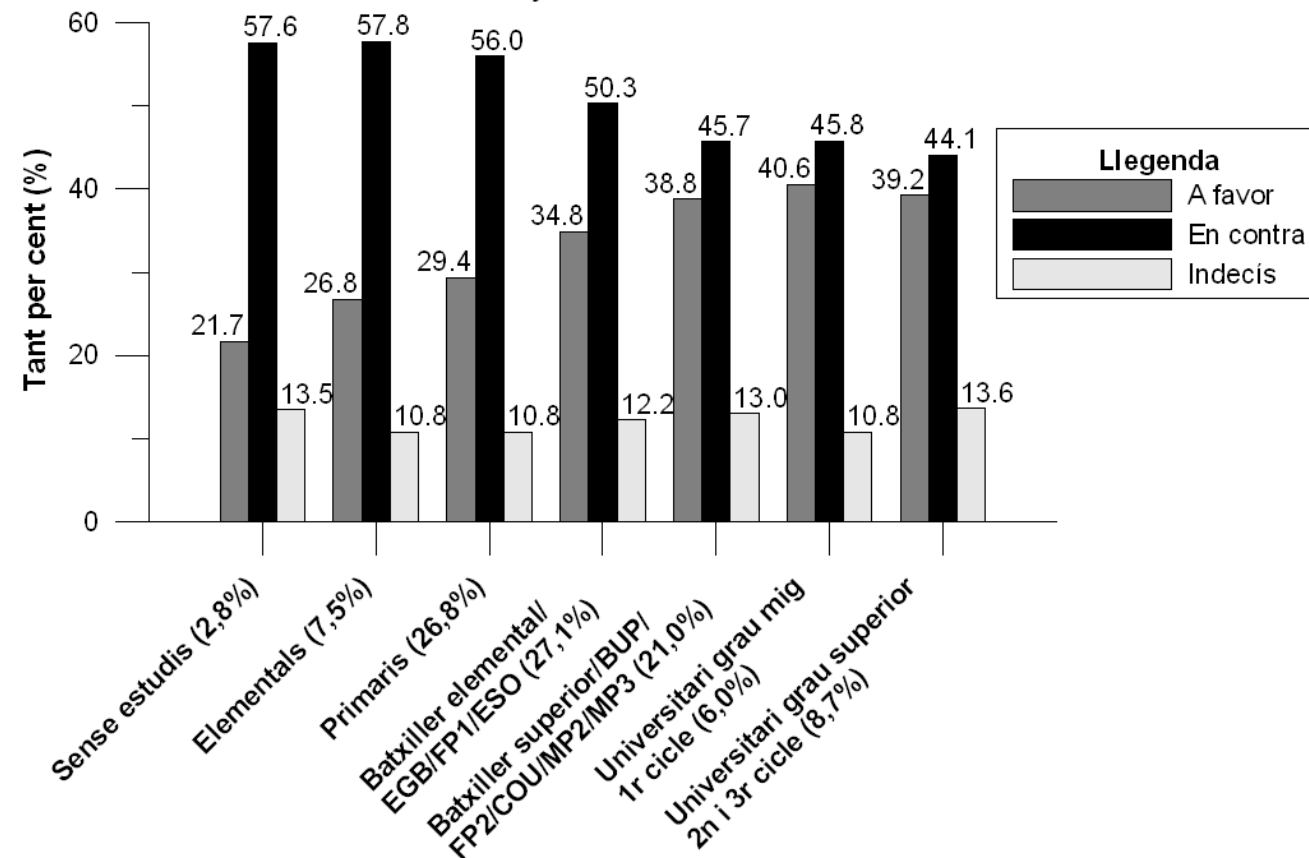
-50 anys: unionisme <50%

+50 anys: unionisme >50%

# Nivell d'estudis

## Independència vs Nivell d'estudis

Mitjana ICPS 1991-2007



L'unionisme obté el major suport entre el sector de població amb menys formació.

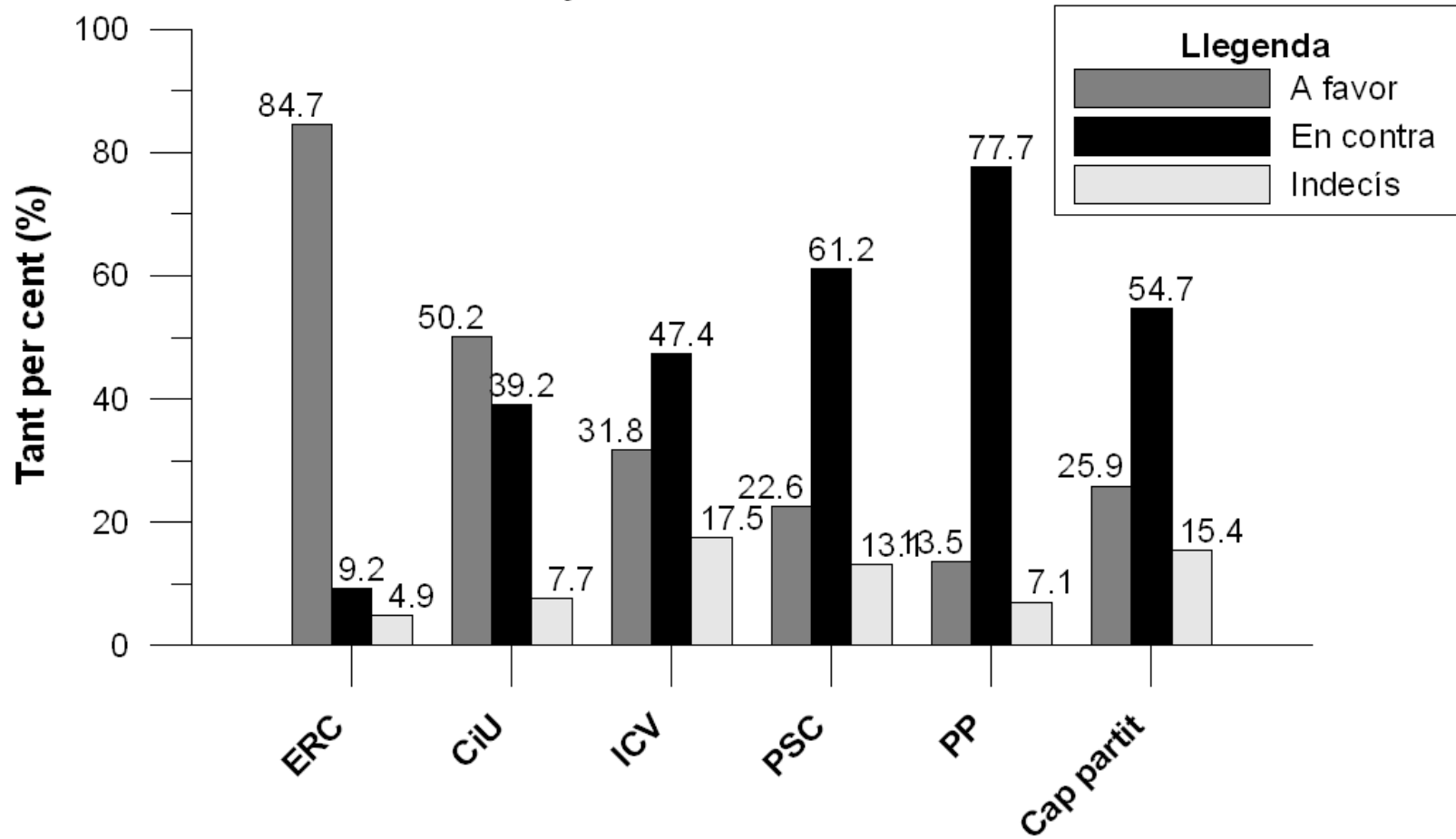
Com més nivell educatiu es té, més favorable s'és a la independència.

Només un 36% de la població catalana té estudis superiors, entre els quals només un 15% té estudis universitaris.

# Partit simpatitzant

## Independència vs Partit simpatitzant

Mitjana ICPS 1991-2007

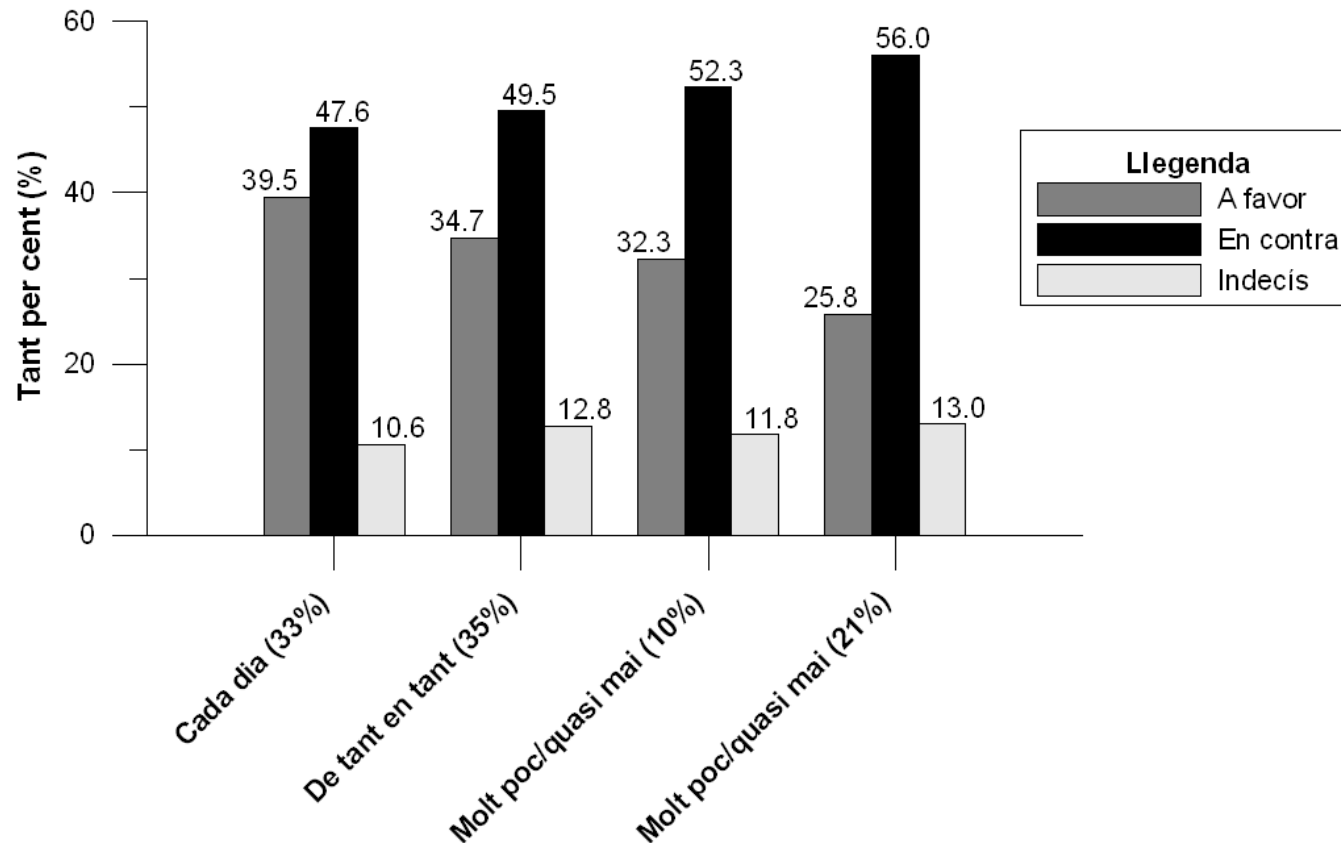


# Lectura de premsa

(sobre els que declaren llegir-ne)

## Independència vs Freqüència lectura premsa

Mitjana ICPS 1991-2007

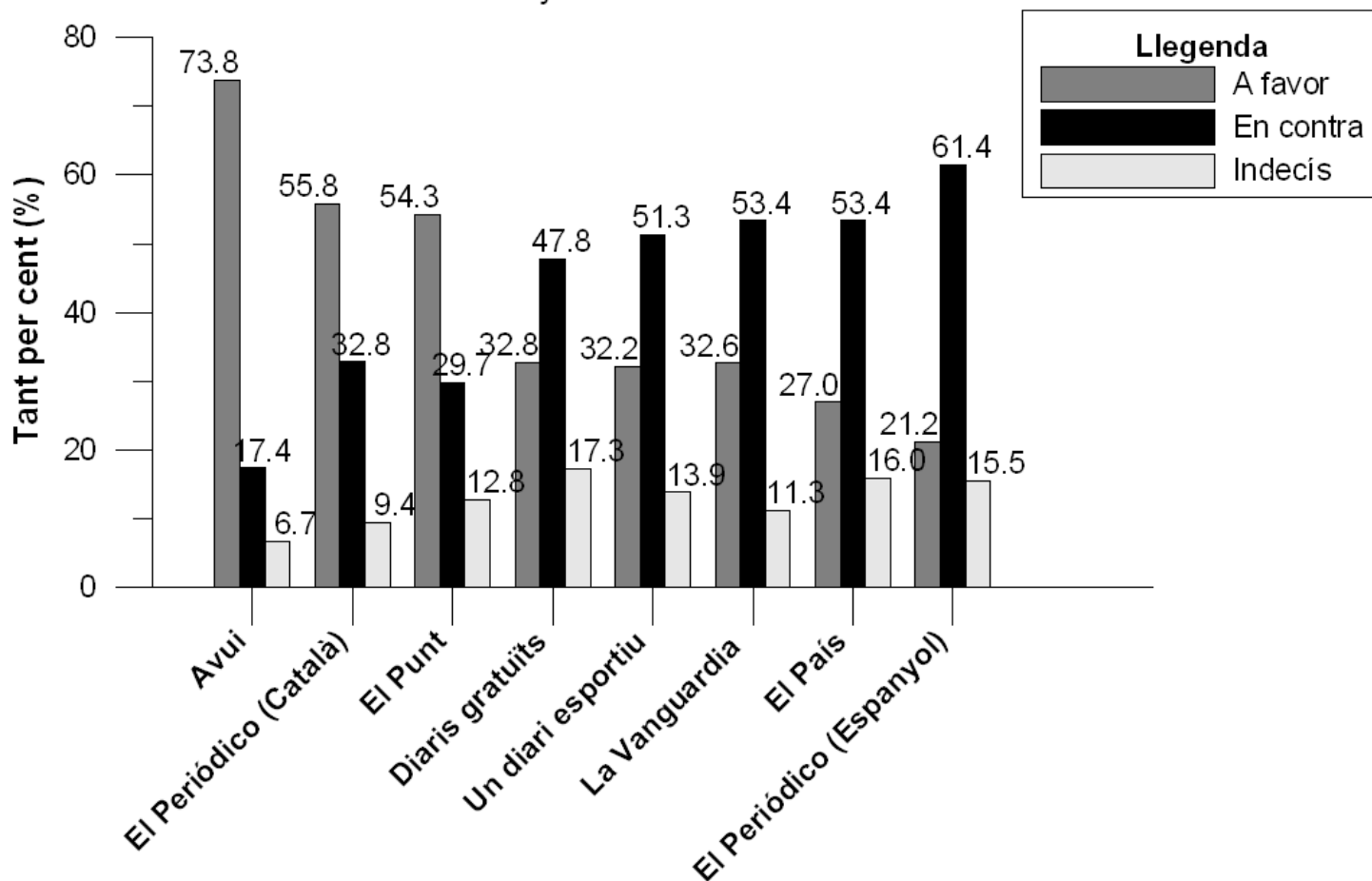


Com més freqüentment es llegeix premsa escrita, més creix l'independentisme i més baixa l'unionisme

# Diari Ilegit

## Independència vs Diari més Ilegit

Mitjana ICPS 1991-2007



**Majoria absoluta independentisme:**  
Avui, EP català, El Punt

**Majoria absoluta unionisme:**  
Esportius, La Vanguardia, El País, EP espanyol

# Més dades en elaboració

- Sexe
- Any d'arribada a Catalunya
- Coneixement català
- Categoria laboral
- Ideologia
- Sentiment nacionalista
- Vot a eleccions
- ....
- Establiment de perfils: independentista, unionista, indecís
- Anàlisi SIG (cartogràfic)
- Anàlisi estadístic: correlacions, anàlisi factorial (PCA)
- (Intent de) Determinació estadística dels paràmetres definitoris de cada perfil, i les seves relacions amb la resta.

# Gràcies per la vostra atenció

Marc Belzunces  
[marcbel@softcatala.org](mailto:marcbel@softcatala.org)

<http://www.cercleestudissobiranistes.cat>  
[info@cercleestudissobiranistes.cat](mailto:info@cercleestudissobiranistes.cat)



Gran Via de les Corts Catalanes, 583, 6è  
08011 Barcelona, Catalunya  
[www.cercleestudissobiranistes.cat](http://www.cercleestudissobiranistes.cat)

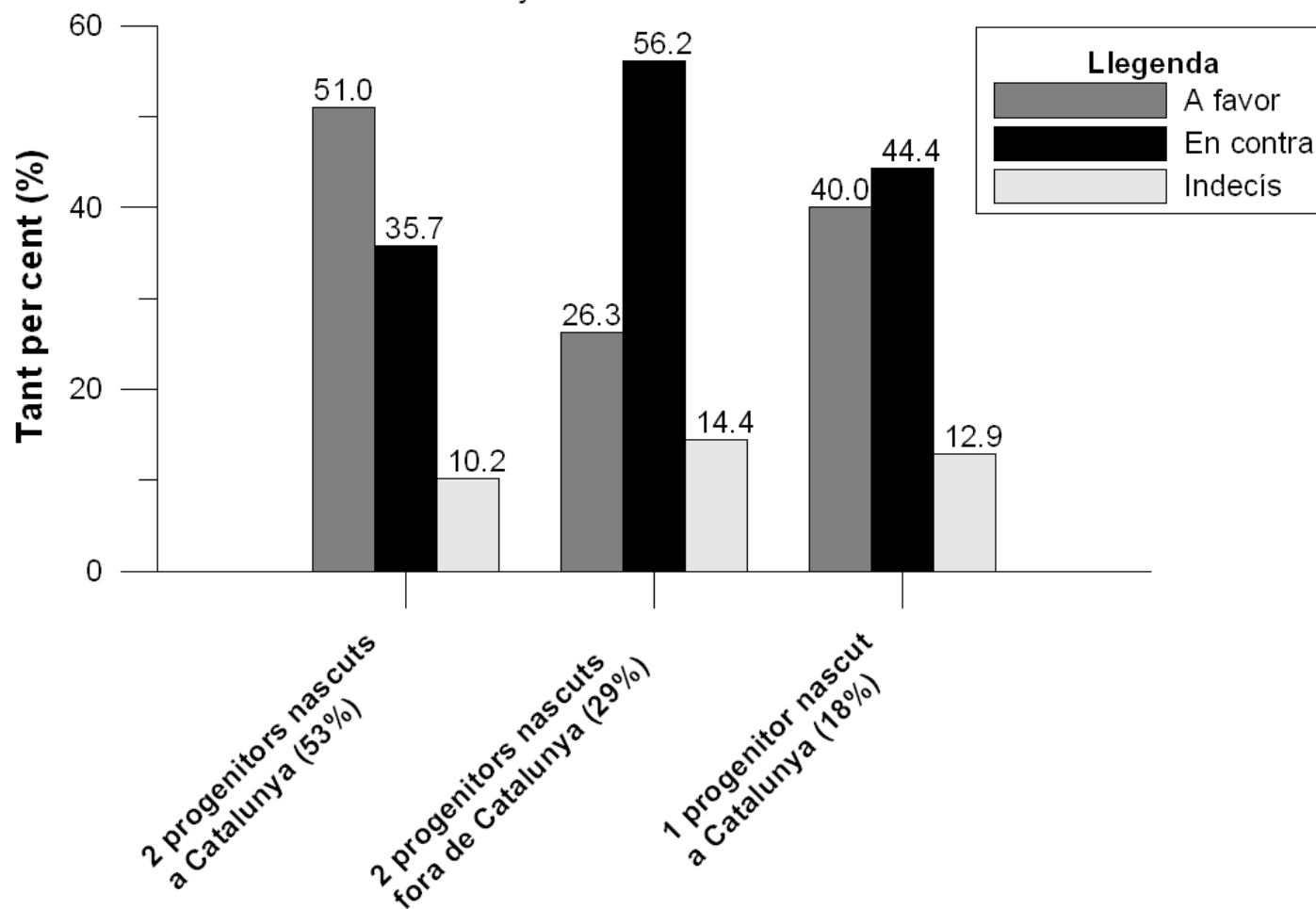
T. +34 93 306 3541  
F. +34 93 306 3499  
[info@cercleestudissobiranistes.cat](mailto:info@cercleestudissobiranistes.cat)

# Dades addicionals

# Nascuts a Catalunya

## Independència nascuts a Catalunya

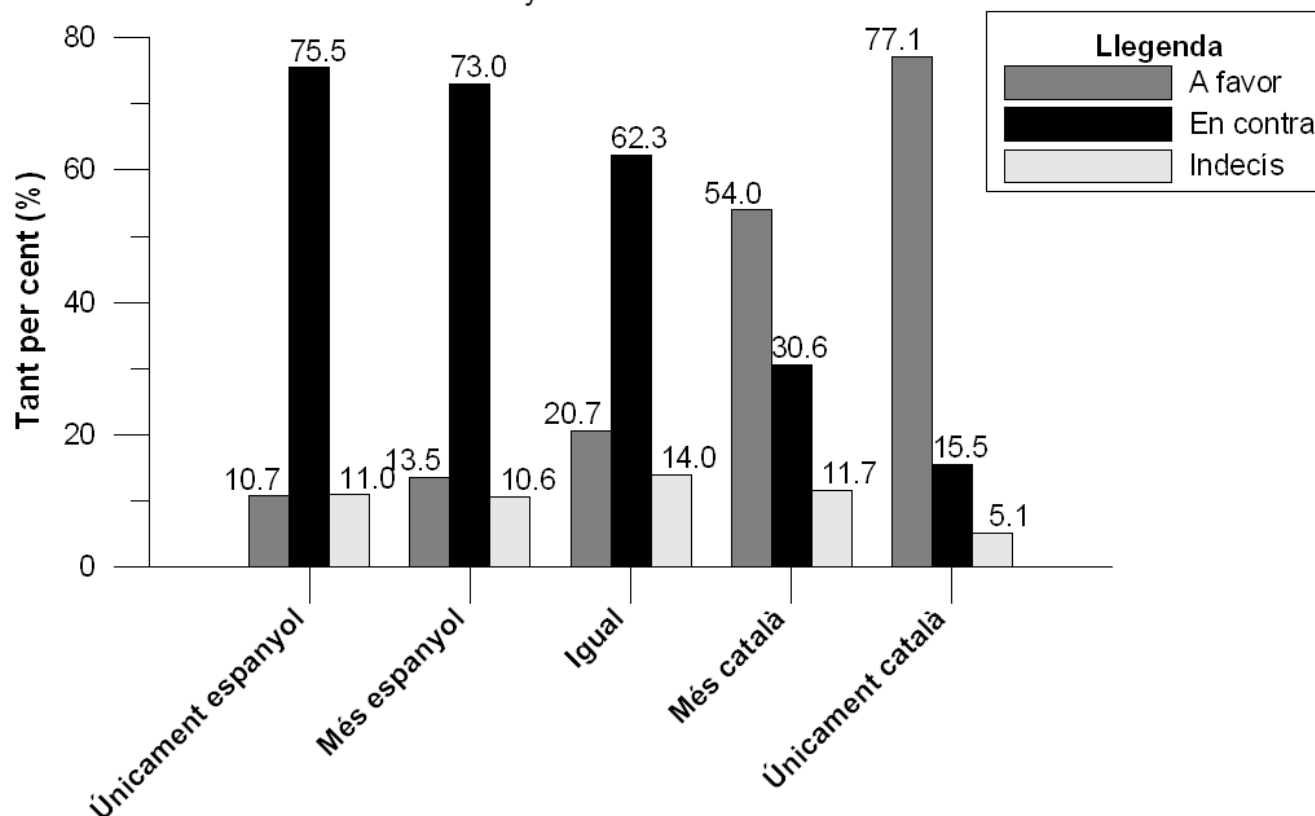
*Segons lloc de naixement dels pares  
Mitjana ICPS 1991-2007*



# Sentiment pertinença nacional

## Independència vs Sentiment pertinença nacional

Mitjana ICPS 1991-2007

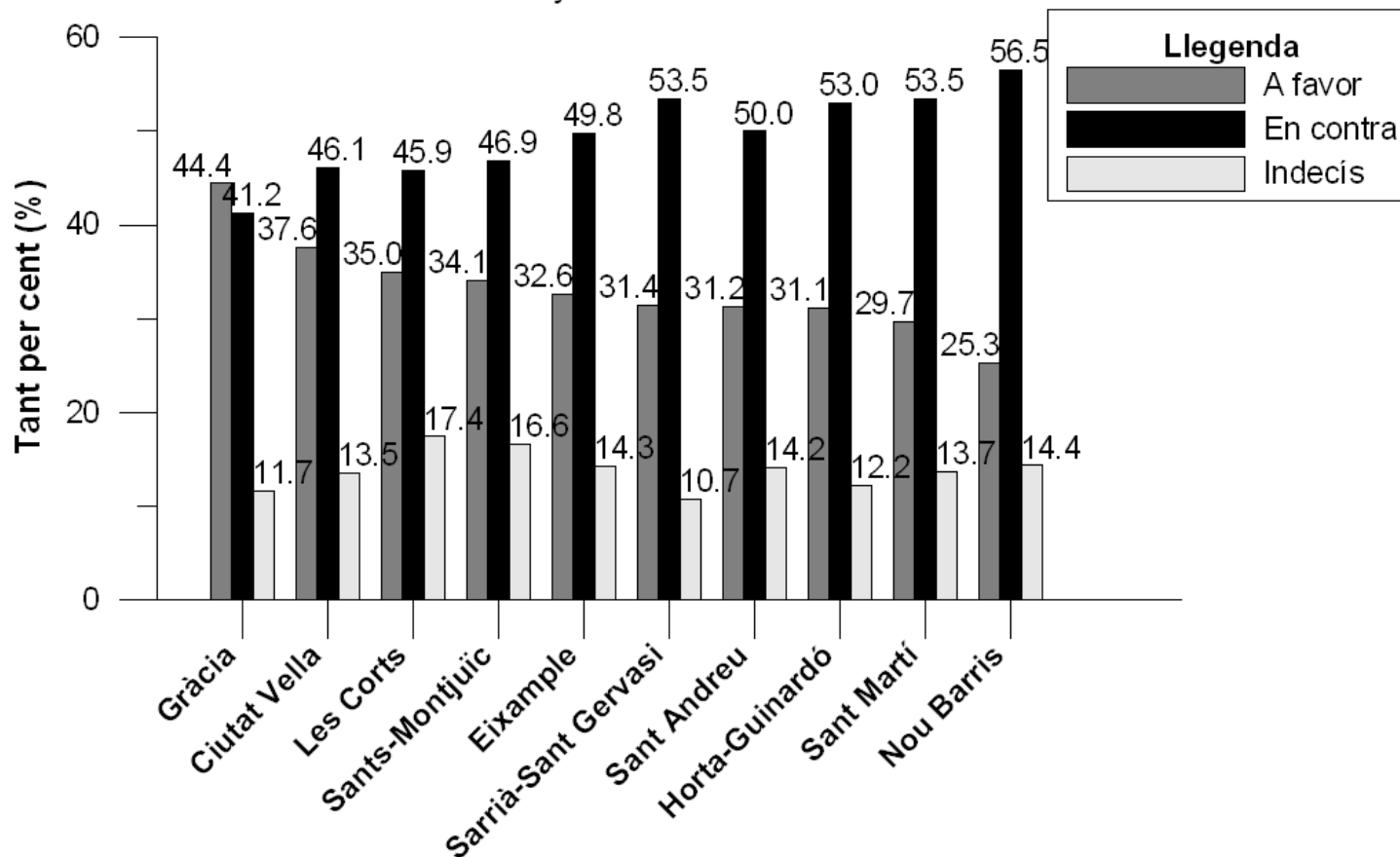


L'equidistància identitària (català/espanyol) no ho és en la independència: hi ha majoria unionista

# Districtes de Barcelona

## Independència vs Districte de Barcelona

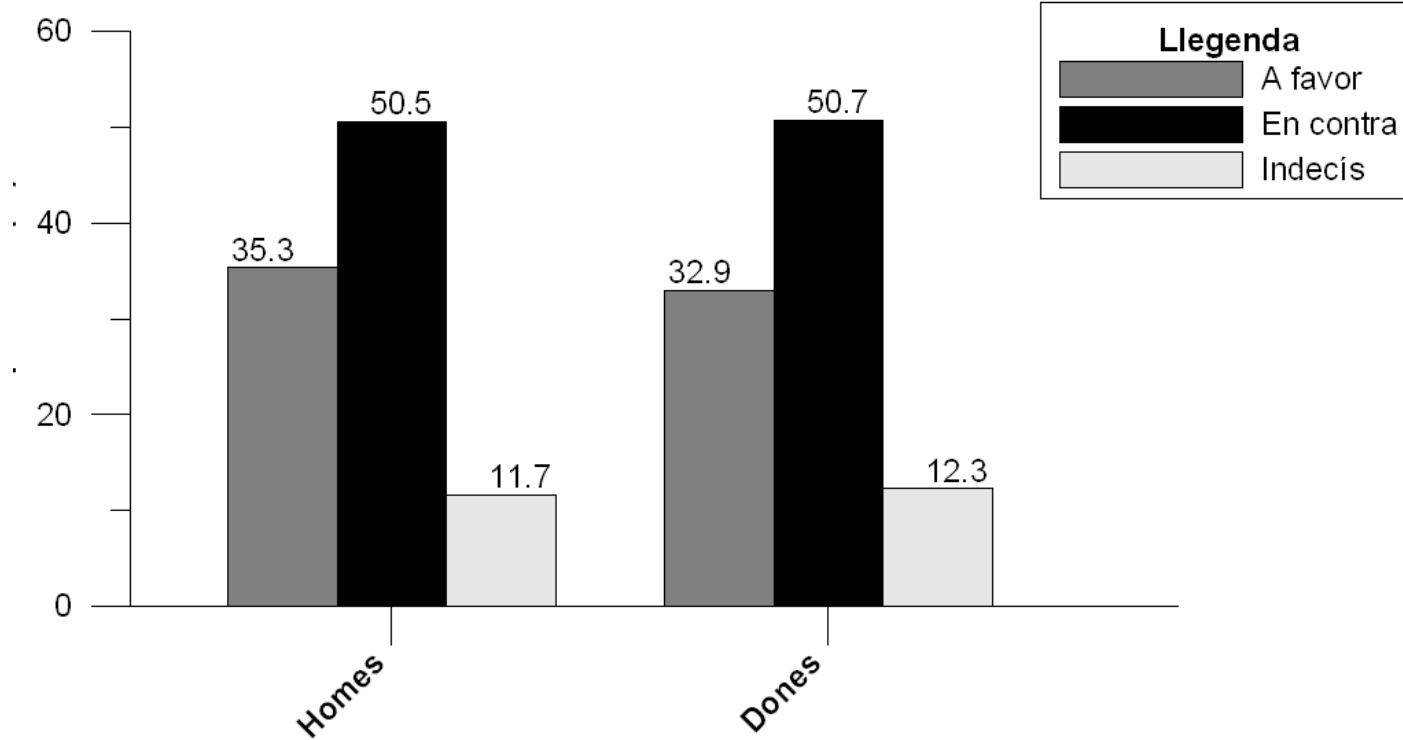
Mitjana ICPS 1991-2007



# Sexe

## Independència vs Sexe

Mitjana ICPS 1991-2007



# Televisions

## Independència vs Canal TV habitual

Mitjana ICPS 1991-2007

